

Michelle Blade：過渡的邊界

Jessica Simmons-Reid
藝術家與作家，現居於洛杉磯

Michelle Blade 作品中柔和的世界，遊走在過渡的邊界：在暮色入夜的魔幻時刻；在想像和記憶的流動景觀之中；以及母親與孩子間如臍帶般的連結。透過畫筆的傳遞，Blade 所描繪的場景呈現了她在洛杉磯和鄰近區域的生活、願景與回憶。

在「Maker of Meaning」展出的作品，主要描繪著處於各種情境之中的人物，包括美麗的自然景色，或是從大自然蔓延到家庭的場景，這也暗示了一種邊界的過渡。儘管有時在構圖上難以察覺，Blade 的創作主題經常圍繞著她兩個年幼的女兒，她將繪畫創作與為人母親的身分狀態牢牢地繫在一起。事實上，藝術家也同時作為一個母親的形象，對於深入理解她的作品至關重要。孩子的需求對應到母親的犧牲或發展上的牽絆，Blade 在作品中將藝術家和母親的工作、利害關係視為一體而非矛盾，融合了兩者之間的邊界。



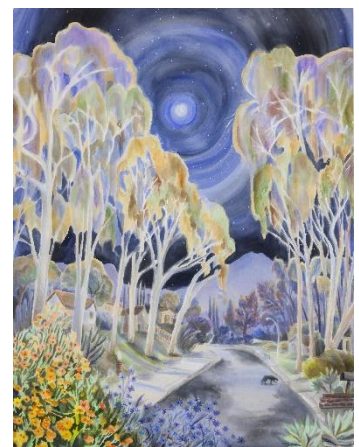
The Drive Home (LA Fwy),
2022.
Acrylic and ink on poplin,
188x157.5cm

郊狼小心翼翼地穿越一條綠樹成蔭的黑暗街道，那滿月的光芒向外散射出同心圓的光環，將整個夜空重塑成一條脈動的光之隧道，這也是一個經常被用來描述通往靈魂世界的印象。除此之外，我們更能將隧道視為連通地球體內外的管道，這讓人聯想到通向子宮的輸卵管，或是母親和胎兒之間的臍帶；就像美國作家希薇亞·普拉斯（Sylvia Plath）將分娩的過程稱為「黑暗隧道」，強調它作為孕產和擺渡的象徵意義。Blade 持續不斷的挖掘這些多層次的符號，最終幾乎都凝聚在母性這個概念上。

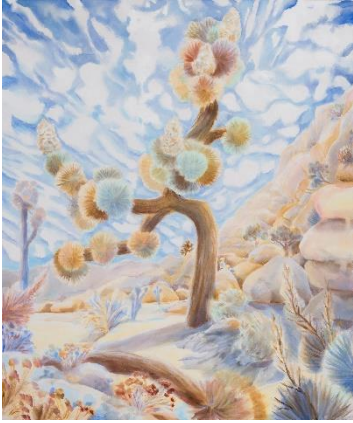
正如 Blade 的作品畫面中，筆觸邊緣悄悄地互相滲透，母性經驗一旦開始運作，就會滲透到她的一切事物。而她畫中的風景便是交涉這些錯綜複雜體驗的場域，從而將其與自然界的瞬息萬變交織在一起。她描繪加州莫哈維沙漠的作品尤其有感染力，在作品《The First Bloom in Some

如此一來，血脈傳承的概念不論是在生物學或意義上，都深深地烙印在 Blade 的畫作中。她用許多富有詩意的風景畫記錄了家庭成員的生活足跡，像是家族三代所走過的小路、街道和廊道，現在她和女兒們也一起走過。畫作中層層積累的渲染筆觸回應了血脈的意象，並將其轉化為物的形式。例如作品《The Drive Home (LA Fwy)》，110 公路的隧道從周圍的山坡上探出，周圍一片鬱鬱蔥蔥，映照著夕陽的餘暉，淡淡疊加的筆刷痕跡構成了半透明的畫面，就像馬路上堆積出的胎痕。Blade 筆下的這條美國老公路，也是 Blade 的家族世代都曾走過的高速公路，她藉由繪畫將她想像中與正在發生的家族記憶連結在一起。

《The Drive Home》中的隧道如此的引人入勝，作為一個心理上的隱喻——通往另一個時空的神秘入口，讓人想起埋藏在腦海中的無數個路徑。隧道的圖像意象也出現在 Blade 其他作品之中，《Loping Beauty (Coyote)》描繪了一隻



Loping Beauty (Coyote), 2022.
Acrylic and ink on poplin,
203.2x157.5cm

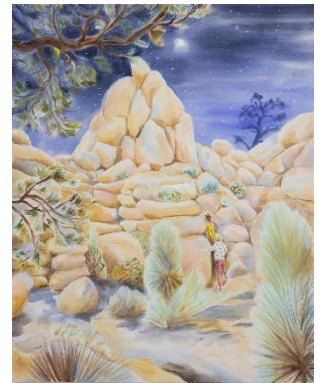


*The First Bloom in Some Years
(Joshua Tree Bloom), 2022.*
Acrylic and ink on poplin,
188x157.5cm

Years (Joshua Tree Bloom)》中，一棵蛇形巨大的約書亞樹佔據了畫布中心，它的枝幹捲曲成肌肉般的結，並像肢體一樣向外伸展。這棵特別的樹長出了許多蓬鬆的花，就像一束束被陽光曬得發白的小蘭花，如同懷孕的過程，這稀有的美景也是由一連串完美條件所催生的。環繞著這顆約書亞樹，雲層映照著地上不規則形狀的岩巖，樹側有著一座由巨石組成的山峰直衝雲霄，另一側則讓帶有大理石花紋的天空與遠出的山脈相呼應；緊鄰著樹的右邊，藝術家年幼的女兒們隱微的現身在跌宕起伏的景觀中，兩個柔和的身影小到幾乎看不見，而這就是 Blade 記憶中的圖像。

儘管沙漠非常遼闊，但 Blade 捨棄傳統橫式風景畫的格式，呈現出緊密且垂直的構圖，象徵著安全的包覆感，也預示著危險的存在。她的孩子們被環抱在幾塊巨石之間，圓鼓鼓的巨石像懷孕的肚子一般，也許 Blade 下意識地把女兒畫進了大地的子宮之中；然而，一旁尖銳蔓延的枝枒暗示著致命的響尾蛇也棲息在這些巨石裂縫間，充滿毒液和尖牙的無情之地，似乎正慢慢地向孩子們靠近，彷彿準備吞噬獵物的掠食者。在另一件作品《Between Dream and Reality (Joshua Tree at Night)》中，Blade 也有相似的安排，孩子們被包圍在巨石堆積成塔的危險環境之中，然而，透過離散記憶的拼貼，她將畫面一分為二：朦朧的月光與星空，對應到地面上的斑駁陽光。透過這樣的配置，Blade 將物理景觀轉化為心理景觀，就像心智記憶過渡到潛意識的未知邊界。

在 Blade 作品中的對比觀察，能讓人聯想到身為人母的責任，若讓孩子不受限地接觸這個世界，母親必須不斷地權衡孩子的喜悅與潛在的危險。作為一個母親，就像沙漠中的生活般充滿風險。Blade 的繪畫過程也同樣不容易，府綢布有著無法抹除、修改畫面的特性，下筆的時間雖然短暫，但每一筆都不可逆的永存於布面上，Blade 作為一名畫家，有著非常紮實的繪畫技巧。於此，藝術家與母親的角色儘管各自有著不同的起點，但最終在她身上相遇、重疊，從無到有的生產並賦予其意義，是生命與神話的創造者。



*Between Dream and Reality
(Joshua Tree at Night),
2022.*
Acrylic and ink on poplin,
152.4x121.9cm